

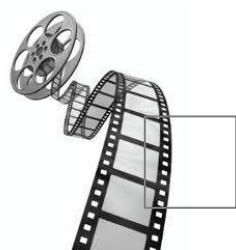
DESCRIPTION DE L'ENTREPRISE MEGAPRODUCTION ET DE SES BESOINS INFORMATIQUES

MegaProduction

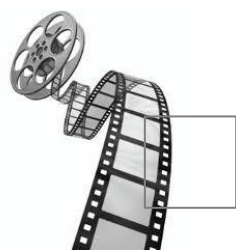


Sommaire

Sommaire	1
Description de la société MegaProduction	3
Le secteur d'activité	3
L'entreprise	3
Nouveau service	4
Description du système informatique (option SLAM)	5
Domaine d'étude (option SLAM).....	6
Responsabilités.....	6
La base de données	6
Le client lourd.....	6
Le site Internet et ses services	7
Le site Internet	7



Les services	7
Description du système informatique (option SISR)	9
Description générale	9
La gestion informatique	9
Les équipements	10
Organisation du réseau (option SISR)	11
Répartition des services	11
Segmentation	11
Domaine d'étude (option SISR)	12
Responsabilités.....	12
Proposition d'architecture réseau.....	12



Description de la société MegaProduction

Le secteur d'activité

Médias, cinéma, musique, théâtre, danse... Les métiers de l'audiovisuel et du spectacle attirent de plus en plus de jeunes. Ils deviennent aussi de plus en plus précaires... Un talent certain, une formation de qualité, mais aussi de la ténacité et de la volonté sont indispensables.

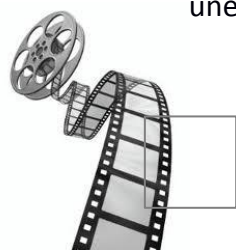
L'entreprise

MegaProduction est une société de production créée en janvier 2003. Cette production officie dans plusieurs domaines culturels : le spectacle vivant, le secteur de l'image et celui de la musique. MegaProduction a su s'entourer de personnes qualifiées dans chacun de ces domaines qui aujourd'hui encore sont des partenaires proches.

Depuis un peu plus de 10 ans, MegaProduction accompagne les artistes, qu'ils soient danseurs, musiciens, chorégraphes, compositeurs, réalisateurs ou photographes. Le bureau leur apporte un soutien en administration, en diffusion, met à leur disposition du matériel et des outils de travail, les accompagne sur les dates de tournées, gère leurs diffusions et leurs communications. MegaProduction est devenu un véritable partenaire pour ces compagnies et ces artistes.



MegaProduction met un point d'honneur à faire en sorte qu'une véritable coopération soit possible entre les secteurs. Chaque domaine n'est pas clos et les échanges interdisciplinaires sont encouragés. Ce mélange passe notamment par le partage des bureaux entre les secteurs, par l'échange de compétences, par la mise à disposition des savoir-faire d'un domaine pour un autre. Travailler avec MegaProduction, c'est donc avant tout travailler avec une équipe soudée et dont les interactions sont fructueuses.



Nouveau service

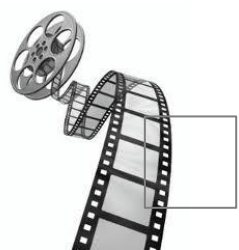
Parce que le milieu artistique est un monde qui compte beaucoup d'abus, **MegaProduction souhaite créer un site Internet de castings « MegaCastings »** qui serait à la fois **clair, professionnel et digne de confiance**.

C'est pour cette raison que MegaCastings s'engage à être au contraire actifs et réactifs en permanence dans leur recherche de castings auprès d'un réseau de partenaires ; c'est également pour cette raison que MegaCastings vérifiera systématiquement les informations des professionnels souhaitant publier des castings en les contactant par téléphone afin de garantir le sérieux des annonces.



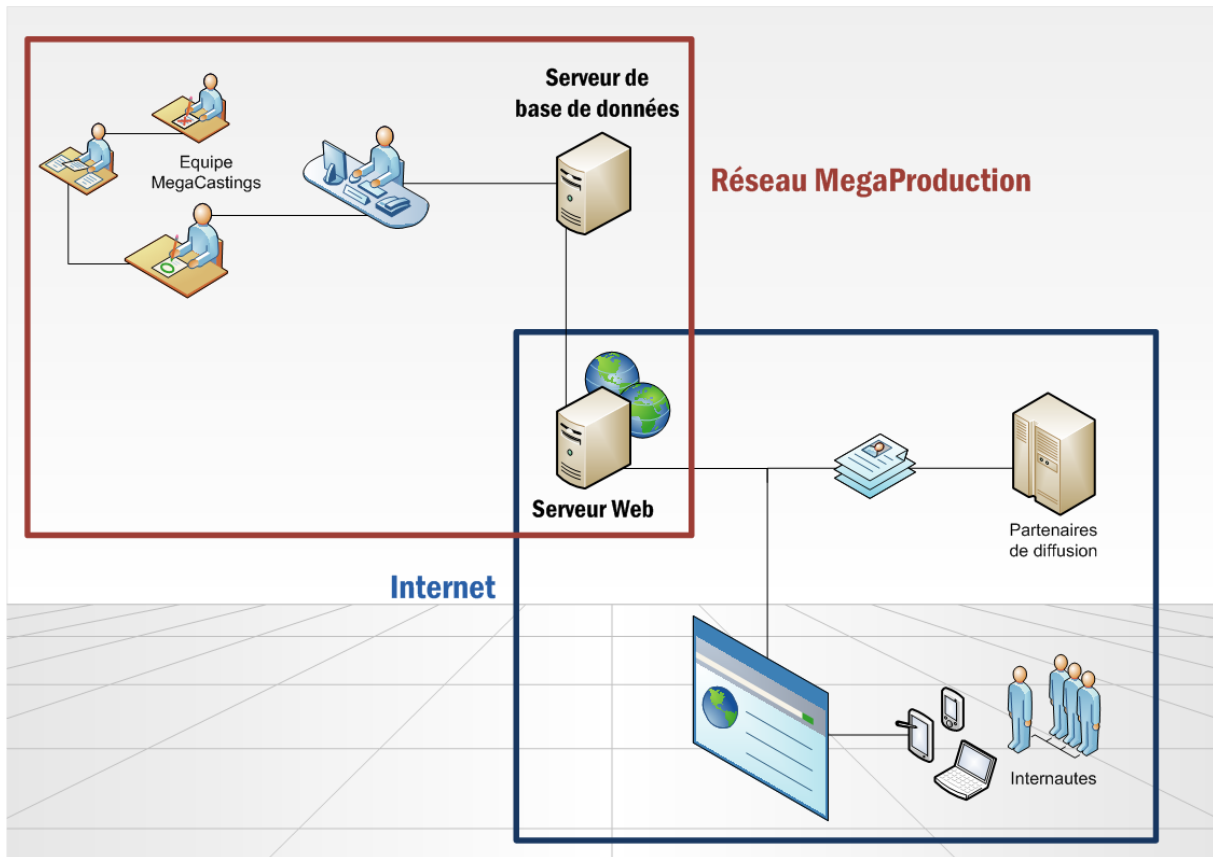
MegaCastings se veut être un point de rencontre entre professionnels à la recherche de nouveaux talents et artistes désireux de faire leur entrée dans le monde du spectacle.

Le business model de MegaCastings repose sur la facturation des diffusions des offres de casting. Plusieurs systèmes de packs existent (pack 10 castings, pack 100 castings, pack illimité et pack sur mesure). Pour information, une offre peut coûter jusqu'à 500€ pour 30 jours de diffusions. En revanche, l'accès au site est entièrement gratuit pour les internautes et les artistes.



Description du système informatique (option SLAM)

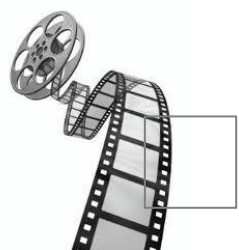
L'organisation du système informatique imaginée est la suivante.



Les employés de l'équipe de MegaCastings seront équipés d'un poste fixe relié sur le réseau de l'entreprise MegaProduction. Plus de 15 personnes se chargeront d'étudier les différentes propositions de casting. Après vérification et validation d'une annonce, chacun pourra venir enrichir la base de données centralisée de castings à l'aide d'un client lourd installé sur tous les postes.

MegaProduction mettra également à disposition du projet MegaCastings un de ses serveurs web. Une machine sera dédiée à l'hébergement du site Internet et des ses services. Le site proposera du contenu éditorial avec une série de fiches métiers, des conseils pour les auditions, des interviews mais surtout un moteur de recherche de castings. En parallèle, des services web et des flux permettront aux partenaires de diffusion (autres sites Internet, magazines spécialisés, journaux...) d'avoir accès aux annonces de casting.

Comme les employés, ce serveur accédera à distance à la base de données mais avec un utilisateur différent. En effet, au niveau du SGBD, une gestion des comptes et des privilèges garantira la sécurité de l'accès aux données.



Domaine d'étude (option SLAM)

Responsabilités

Les équipes du service développement auront notamment à produire puis à fournir les éléments applicatifs permettant :

- La gestion des castings via un client lourd
- La création d'un site Internet multi-support (PC, tablette, smartphone)
- La mise à disposition de flux de castings (type XML/JSON)

La gestion de la facturation ne fait pas partie du domaine d'étude.

La base de données

La base de données est installée sur un serveur dédié. Elle doit permettre de gérer le système d'information de MegaCastings qui comprend notamment :

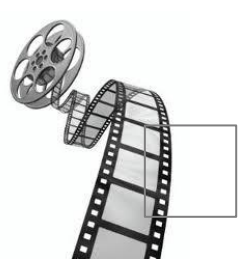
- Des clients (organisations à la recherche d'artiste)
- Des partenaires de diffusion
- Des offres de casting
- Des listes de référentiel (types de contrat, domaines de métier, métiers)

Une offre de casting est composée de plusieurs champs (intitulé, référence, domaine de métier, métier, type de contrat, date de début de publication, durée de diffusion, date de début de contrat, nombre de poste, localisation, description de poste, description du profil, coordonnées, etc.). Elle exploite les listes de référentiel. Une offre de casting est rattachée à un client.

D'autres tables permettent de gérer le contenu éditorial du site Internet (fiches métiers, conseils, interviews, etc.)

Le client lourd

Le client lourd doit permettre à l'équipe de MegaCastings de gérer (afficher, ajouter, éditer, supprimer) les clients, les partenaires de diffusion et les offres de castings à partir d'une interface simple et intuitive.



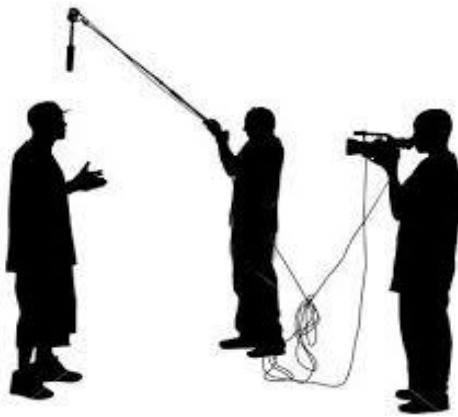
Le site Internet et ses services

LE SITE INTERNET

Le site Internet sera un site dynamique qui exploite la base de données centralisée. Son rôle est avant tout de mettre en avant les annonces de casting.

Dans la définition du projet de ce site, il n'est pas envisageable de négliger le trafic en provenance des mobiles et tablettes. Le design devra donc être adapté à ces supports.

Il n'y aura aucune restriction d'accès sur la visibilité des castings, toutes les informations sont « publiques ». Sur la fiche d'un casting, ce seront d'ailleurs les coordonnées du contact de l'organisation (URL site Internet, e-mail, téléphone, fax ou adresse postale) qui permettront aux artistes de postuler à l'annonce.



Un moteur de recherche permettra aux internautes de trouver rapidement les offres de casting qui correspondent à leur profil.

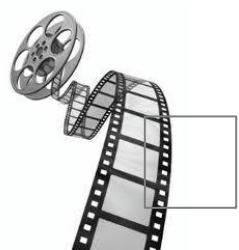
Toute évolution sur ce site sera la bienvenue de la part de l'équipe du projet MegaCastings : création de compte artiste (définition d'un CV, accès à des informations réservées aux membres...), module de candidature en ligne, connexions aux réseaux sociaux, etc.

LES SERVICES

Le serveur web devra également proposer des flux d'offres de casting pour les partenaires de diffusion autorisés (ceux qui disposent d'un compte valide dans la base de données).

Bien que la majorité des données soit publique et affichée sur le site, un processus d'authentification entre le client et le serveur de MegaCastings contrôlera l'accès aux flux.

Pour les partenaires, il sera bien plus aisé d'exploiter ces flux que de réaliser du Web scraping sur le site Internet de MegaCastings.



Résultats attendus

La solution choisie pour répondre à la problématique devra répondre aux exigences du cahier des charges. Elle devra également répondre aux contraintes suivantes :

- > Être simple et disponible sur tous les postes de la société.
- > Être ergonomique.
- > Être adaptée à un fonctionnement à long terme.

Méthodologie et documents attendus:

- Analyse et compréhension des besoins –
- Planification du projet /Lotissement/ évaluation des risques/ Répartition des tâches
- Réalisation du projet :
- Modification de l'infrastructure
- Développements –
- Tests et recettes

Des livrables documentaires suivants devront être réalisés :

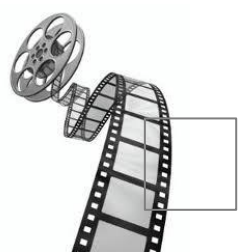
Cahier des charges fonctionnel

Documents de planification et de méthodologie

Documentation des services disponibles.

Cahier de tests

Documentation utilisateur



Description du système informatique (option SISR)

Description générale

La société MegaProduction est installée sur un site unique.

Le site comprend un rdc et un sous-sol. Le sous-sol comprend 3 locaux techniques : une salle serveur, une salle réseau et une salle technique utilisée notamment pour la climatisation.

Les accès aux sous-sol sont strictement réservés et sécurisés par badge électronique. De plus, chaque local du sous-sol est fermé à clef. Le dirigeant et l'administrateur système possèdent chacun un badge d'accès au sous-sol et une clé pour accéder aux 3 locaux.

Le sous-sol fait également l'objet d'une télésurveillance 24h/24 par une société tierce. Tout accès non planifié est signalé rapidement (moins d'une heure après l'accès) au dirigeant et à l'administrateur système (par sms).

Les serveurs assurent les fonctions de base réseau (DNS, DHCP, ...), les fonctions de communication (messagerie, agenda partagé, site web, ...) et d'administration générale (RH, compta, ...).

Le réseau est organisé en VLAN pour simplifier la gestion et sécuriser son fonctionnement.

La gestion informatique

L'administrateur système est la seule personne habilitée à intervenir sur les serveurs, les équipements réseau ainsi que les postes bureautiques.

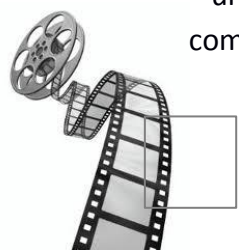
Lorsque la société s'est créée, il a conçu et mis en place le système informatique. Depuis il s'occupe de sa maintenance et de son évolution.

Le dirigeant de la société s'intéresse peu à l'informatique et laisse carte blanche à l'administrateur système et réseau. Seuls les dysfonctionnements du système informatique retiennent son attention.

L'année dernière un crash disque a provoqué des pertes de données (fichiers de travail partagés). Bien que sans réelle gravité, cet incident a perturbé la vie de la société pendant une semaine et entraîné des tensions entre les collaborateurs encore perceptibles plusieurs mois après.

Suite à cela, le dirigeant a demandé à l'administrateur système de mettre en place :

- une solution de supervision de l'ensemble des équipements afin d'assurer une prise en compte immédiate des problèmes,



- une solution améliorée de protection des données pour limiter la perte de données et redémarrer le plus vite possible.

Les équipements

Le parc informatique est relativement limité avec 4 serveurs, 25 postes bureautiques, 1 poste réservé à l'administration système et réseau et 3 équipements réseau.

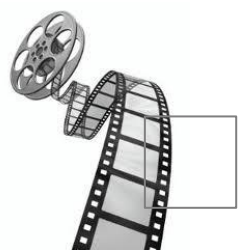
Les serveurs et les équipements réseaux sont tous situés au sous-sol dans leur locaux respectifs.

Le rdc comprend 1 salle de réunion de 20 places assises, 2 grands "open space" (20 bureaux chacun) dont un seul est occupé pour l'instant, un bureau individuel pour le dirigeant et un bureau individuel pour l'administrateur système.

L'accès à internet est autorisé sur les postes bureautiques. Un accès wifi visiteur strictement limité à internet est prévu en cas de réunion avec des personnes n'appartenant pas à la société. Cet accès wifi est configuré manuellement et au cas par cas.

Une imprimante réseau commune pour tous les postes est installée dans le hall central situé entre les différentes salles.

Tous les employés se connectent sur leur postes bureautiques avec un login et un mot de passe.



Organisation du réseau (option SISR)

Répartition des services

Chaque pièce du rdc (y compris le hall) dispose d'une baie de brassage reliée à la baie centrale située dans le local réseau au sous-sol. Le local serveur au sous-sol dispose également d'une baie de brassage reliée à la baie centrale située dans le local réseau voisin.

Au rdc de la société, on trouve :

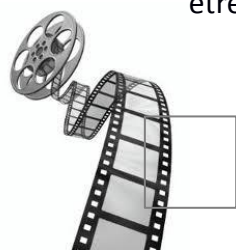
- le 1^{er} open space (nommé "A") actuellement occupé par l'ensemble des employés (hors le dirigeant et l'administrateur système)
- le 2nd open space (nommé "B") actuellement innocupé
- le bureau du dirigeant (1 poste bureautique)
- le bureau de l'administrateur système (1 poste bureautique et 1 poste réservé à l'administration système et réseau)
- le hall central (imprimante)

Segmentation

Le réseau est segmenté en VLANs pour sécuriser et fluidifier le trafic.

<i>numéro de VLAN</i>	<i>service(s)</i>	<i>adresse IP</i>
10	open space actuellement occupé	à définir
40	bureau administrateur (bureautique)	à définir
55	clients wifi	à définir
3xx	serveurs	à définir
13xx	DMZ	à définir
150	sortie internet	à définir

Dans le cadre du PPE, seules les VLANs 150, 3xx et 13xx seront virtualisés. Le routage devra être fait par un firewall virtualisé sur le cloud.



Domaine d'étude (option SISR)

Responsabilités

L'administrateur système doit fournir les éléments suivants :

- l'architecture réseau et serveur pour la mise en place du nouveau site internet "MegaCastings" dans une DMZ
- une solution de supervision de l'ensemble des équipements (serveur et réseau)
- une solution de protection des données

La protection des données utilisateurs stockées en local sur les postes bureautiques ne fait pas partie du domaine d'étude. Il en va de même pour le contenu applicatif du site web "MegaCastings".

Proposition d'architecture réseau

Vue simplifiée:

